

УДК 316.334.56:330

Д.И. АСЛАНОВ, к.экон.н., доцент, член-корреспондент РАЕН, зав. кафедрой экономической теории и коммерции, докторант кафедры Региональной и муниципальной экономики Уральского государственного экономического университета
ФГБОУ ВПО «Пятигорский государственный гуманитарно-технологический университет», г. Пятигорск, ул. 40 лет Октября, 56
Электронный адрес: aslanovdi@mail.ru

К.Д. ЦЕЛИКОВСКАЯ, ассистент кафедры менеджмента, аспирантка кафедры Региональной и муниципальной экономики Уральского государственного экономического университета
ФГБОУ ВПО «Пятигорский государственный гуманитарно-технологический университет», г. Пятигорск, ул. 40 лет Октября, 56
Электронный адрес: tselikovskayakd@mail.ru

СТРУКТУРНО-ФУНКЦИОНАЛЬНАЯ ХАРАКТЕРИСТИКА СОЦИАЛЬНО-ПРОИЗВОДСТВЕННОГО КОМПЛЕКСА

Выявление содержания понятия «структура» подразумевает исследование внутреннего строения некоего целостного системного образования, выявления формы организации устойчивых связей и отношений между его элементами. Структура является продуктом структуризации (структурного анализа) системы, т.е. выделение в целостном образовании в соответствии с заданными критериями отдельных блоков (компонентов, составляющих, элементов), изучение их взаимосвязей, свойств, качеств, параметров, особенностей, трендов и закономерностей функционирования.

Структура виртуальна в том смысле, что отдельные структурные компоненты, связи и взаимозависимости неочевидны, они не являются видимым (физическим) каркасом социальной (общественной) системы, а представляет собой определенный порядок предполагаемых дискретных компонентов (единиц), закрепленный в памяти исследователя.

В данном случае исследователь оперирует не привычными физическими категориями (дом, улица, микрорайон и т.д.), а системно определенными дискретными единицами развития.

Генеральный директор ЮНЕСКО Ф.М.Сарагоса в одной из своих работ писал: «Исследовать – значит видеть то, что видят все, но думать иначе, чем другие» [3].

Поэтому, чтобы описать систему с определенными свойствами и вычленить в ней структуру, требуется выделить из бесконечных однородных сочетаний

В статье рассматривается процесс структурирования социально-производственного комплекса города. Выделены системообразующие связи и отношения, возникающие в процессе воспроизводства материального продукта, услуг и рабочей силы. Выявлены устойчивые функционально-пространственные связи, определяющие внутреннюю целостность социально-производственного комплекса и города в целом.

Ключевые слова: структура; социально-производственный комплекс; человек; город; социальная инфраструктура

предметов, явлений такие упорядоченные определенным образом элементы (части, блоки), которые в совокупности с необходимостью и достаточностью обеспечивают наличие определенных свойств и качеств, гарантируют существование, функционирование и развитие единого целостного системного объекта.

Под структурирование социально-производственного комплекса (СПК) крупного города в широком смысле понимаем:

- а) разделение комплекса как целостного объекта на составные части (блоки, субъективные единицы, составляющие) по конкретным признакам и функциям;
- б) выявление взаимосвязей между этими частями, обеспечивающими целостность комплекса, сохранение общих свойств и признаков;
- в) определение конкретного состава элементов комплекса, установление их масштабов, параметров и свойств.

Именно в изучении структуры целостного образования (системы) и выявления взаимосвязей (взаимодействий) между этим целым и его частями (элементами) заключается основная эвристическая специфика системной парадигмы.

Выявленная структура СПК существует в определенное время и в определенной организованной человеком пространственной среде, проявляется, идентифицируется и характеризуется индивидуальным содержанием. Структура комплекса создается, формируется и воспроизводится энергией, поведением и взаимодействием акторов (горожан) в процессе повседневной деятельности.

Отдельные компоненты структуры имеют свои формы, локализуются и упорядочиваются в пространстве комплекса (пространственный аспект), характеризуются своей продолжительностью и режимом функционирования (временной аспект). Эти компоненты, выделенные для самостоятельного изучения, отличающиеся своей «неоднородностью» функционирования и развития, различной темпоральностью и по существу представляют собой отдельные системы.

Постоянные преобразования в структуре СПК способствуют ее трансформации, которая, в общем, имеет характер естественного процесса, в ходе которого структура последовательно освобождается от ставших неуместными в данное время элементов (в частности, производств, видов деятельности) и одновременно обогащается новыми элементами (новыми видами деятельности).

Трансформация функциональной структуры СПК города придает большее разнообразие, способствует его адаптации к турбулентной окружающей среде, сохранению устойчивости.

Исходя из целевой установки настоящей работы структурирование СПК осуществлялось таким образом, чтобы отдельные части в совокупности обеспечивали процесс воспроизводства территориально-социальной общности людей (рис. 1).

В частности, к основным компонентам СПК города мы относим население в его двуединой роли производителя и потребителя продуктов материального производства и услуг, экономические ресурсы, сферу производства, представленную градообеспечивающей сферой и предприятиями градообразующей

сферы, производящими потребительские товары и услуги для нужд города, социальную сферу, предоставляющие социальные (общественные) жизненные блага (товары) как для отдельных индивидов, так и всего местного сообщества, а также органы местного самоуправления и институты гражданского общества.

Все эти компоненты СПК города при всех трансформациях и модификациях, при всех изменениях целевых функций являются инвариантными и неизменно-необходимыми компонентами городской системы.

Любая городская система с ее сердцевиной – социально-производственным комплексом – с неизбежностью разрушается, если нарушится устойчивость функционирования этой взаимосвязанной и взаимозависимой совокупности сложноорганизованных компонентов, каждый из которых дополняет друг друга.



Рис 1. Структура социально-производственного комплекса города

Связующим звеном всех этих компонентов выступает человек, целью которого является развитие его как творческой личности, товаропроиздителя (работника) и организатора. Именно на этом основании он занимает центральное положение в обеспечении социально-экономических связей комплекса, в воспроизводственных процессах.

Расположение человека (личности) в центр развития СПК как творческой личности и работника позволяет обеспечить комплексное решение социальных и экономических задач таким образом, чтобы, во-первых, рост производства способствовал росту социального потребления, а рост социальных показателей содействовал росту производства. Во-вторых, эффективность производства связывается не только с рациональным использованием производственного капитала, вложенных инвестиций, но и наращиванием человеческого капитала.

Человек как целостная личность является создателем материальных и духовных благ с конечной целью удовлетворить свои социальные потребности. В первом случае он выступал как работник (рабочая сила), собственник

средств производства (хозяин), организатор производственного процесса, непосредственный участник (субъект) экономических отношений. Во втором случае – это личность, участник многих социальных (общественных) отношений с целью достижения социальных целей.

Чем полнее достигаются социальные цели личности, тем выше считается и эффективность производства.

Концентрация в городе представителей креативного класса становится таким же фактором инновационного производства, как капитал, инвестиционный климат и т.п.

Эти взаимосвязанные процессы отражают двойственную природу (ипостась) человека, его развитие как экономического субъекта и социального индивида, создателя и потребителя благ одновременно.

Однако развитие производственной деятельности и социальной среды в территориальных образованиях, в том числе и комплексах различного типа и масштаба, во многих случаях в литературе рассматриваются изолированно. Именно СПК представляет собой локальную территориальную систему, в которой объективно (имманентно) сочетаются социальная и производственная составляющие. Обеспечивая наибольшую (максимальную) эффективность функционирования.

Для более глубокого уяснения социально-производственных процессов в городе мы предлагаем выделять и рассматривать системообразующие связи и отношения, возникающие в процессе воспроизводства материального продукта и услуг, рабочей силы (работника), по фазам цикла: производство→распределение; обмен→потребление.

Указанные циклы органически связаны с фазами создания и потребления общественного материального продукта (услуг), но полностью не совпадают.

Производство материального продукта (услуг) есть фаза потребления (использования) рабочей силы как факторы производства, как интеллектуального и физического ресурса, а потребление материального продукта (услуги) – фаза производства рабочей силы (см. рис. 2). Все эти процессы в отдельных фазах совершаются одновременно.

Для СПК это означает, что отдельные предприятия и учреждения, предприниматели должны научиться свои воспроизводственные процессы увязывать с другими предприятиями на основе свободных информационных и бизнес-идей в отношении определенной рыночной ниши, координировать свою деятельность с целевыми установками развития города.

В социально-производственном комплексе крупного города решающее значение приобретает комплексно-качественный анализ социальной компоненты, которая является социальным субстратом экономических процессов, экономических действий хозяйствующих субъектов, обеспечивающий условия жизнедеятельности населения.

Социальная компонента в определяющей степени задает тон, характер и пределы всего комплекса. Если экономический субъект проводит определенное время на производстве, и то только в трудоспособном возрасте, то социальная составляющая обслуживает социальный субъект (личность) всю его жизнь – от родильного дома до кладбища.

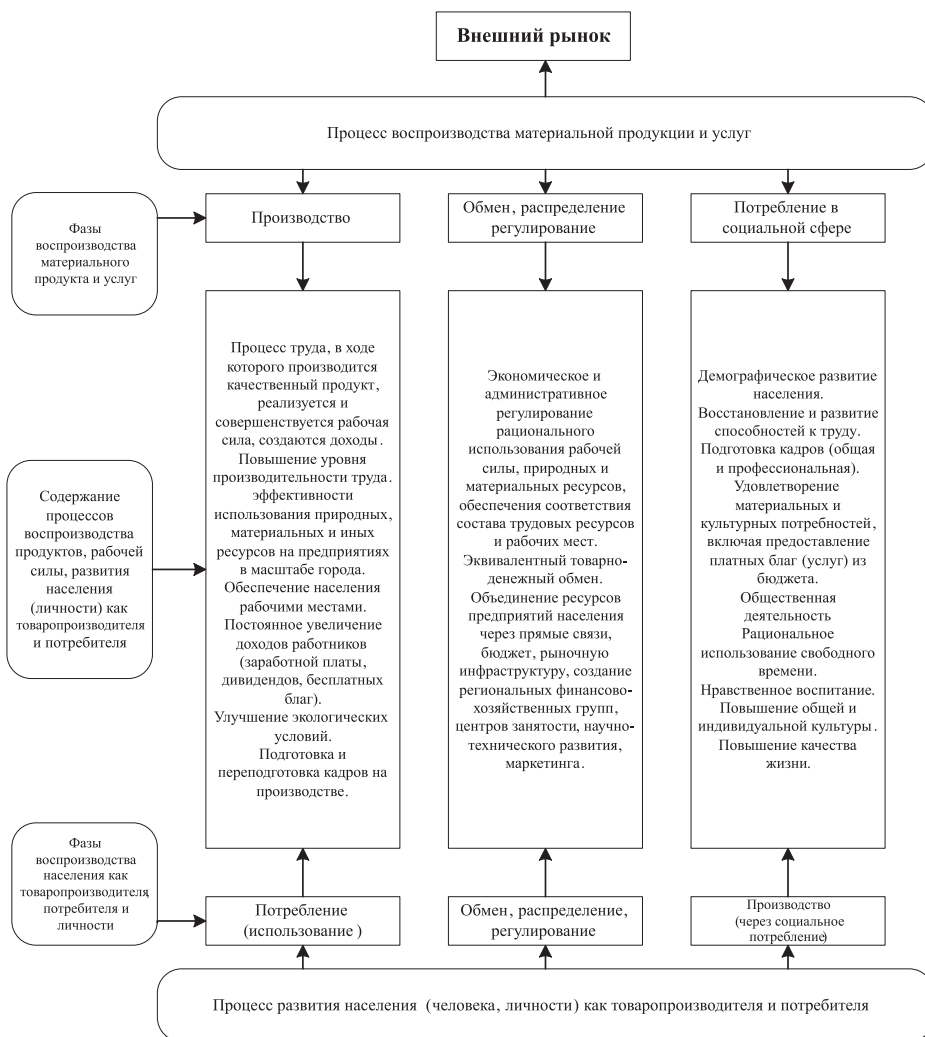


Рис. 2. Схема производственного процесса в пространстве социально-производственного комплекса

Социальная компонента города нами изучается с позиций:

а) развития населения, которое представляет собой поселенческая общность людей, имеющие общее постоянное место жительства, зависят друг от друга в повседневной жизни и осуществляют многие виды деятельности для удовлетворения своих экономических и социальных потребностей;

б) социальной дифференциации (стратификации) населения, под которой понимается изменение социально-профессиональной социально-демографической структуры горожан, а также всех значимых различий (расслоения) между людьми в процессе их жизнедеятельности (социальная разнородность индивидов);

в) оказания (воспроизводства) социальных услуг населению (бытовых, торгово-распределительных, образовательных, медицинских, туристских, культурных и др.).

В науке, в том числе и в статистике и социологии, социальная структура трактуется неоднозначно, определяется в различных смыслах. В настоящей работе социальная структура анализируется в разрезе различия между людьми в процессе жизнедеятельности. Такой подход предполагает изучение социально-демографического и социально-профессионального состава горожан, соответствия (несоответствия) качества рабочей силы и качества мест приложения труда, соотношения вакантных мест и уровня безработных, показателей уровня жизни населения.

При изучении социальных услуг мы придерживаемся трактовки содержания понятия «услуга», данное Е.П. Дятлом и его коллегами. В частности, услуга вообще – это форма экономических отношений, которую принимают цели человеческой деятельности, воплощенных в полезных свойствах экономического блага [1].

Социальные услуги – это услуги, которые направлены на повышение (сохранение) уровня жизни людей, их благосостояния, на потребление.

Социальные услуги многочисленны и очень разнообразны. Например, Общероссийский классификатор услуг населению (ОКУН), введенный в действие с 1 января 1994 г., содержит 13 высших классификационных группировок, которые включают около 1500 наименований услуг, причем только один класс «бытовые услуги» – около 800 наименований [2].

Материальным содержанием социальной услуги является инфраструктура, которая формирует те или иные условия существования, функционирования и развития человека.

Что касается социальной инфраструктуры, то в научной литературе высказываются различные точки зрения.

Обобщая имеющиеся представления, можно сделать вывод, что социальная инфраструктура представляет собой устойчивую совокупность вещественных элементов, с которыми взаимодействует социальный субъект и которые формируют условия для рациональной организации всех основных видов деятельности.

Социальная инфраструктура не может существовать сама по себе без своего объекта обслуживания. Между инфраструктурой и объектом ее обслуживания должна существовать причинно-следственная связь. Которая позволяла бы определять характер инфраструктуры и степень ее влияния на обслуживающий объект.

Анализируя функционирование социальной инфраструктуры в связи с объектами обслуживания, со сферами деятельности человека можно выделить такие ее составные компоненты, как: инфраструктура трудовой деятельности; инфраструктура охраны окружающей среды; инфраструктура охраны и укрепления здоровья населения; инфраструктура образования; инфраструктура услуг жизнеобеспечения; социально-культурная инфраструктура; инфраструктура общественно-политической деятельности; инфраструктура межличностного и социального общения.

Доступная и комфортная социальная инфраструктура в целом и ее отдельные компоненты обслуживают не какие-то отдельные, а совокупность всех видов человеческой деятельности в пространстве СПК города.

Стоимость услуг определяется через отраслевые натуральные нормы расходов на оказание услуг. Минимальный социальный стандарт территории определяется исходя из стоимости услуг и потребности населения в получении данных услуг. Потребность в финансировании за счет средств местного бюджета рассчитывается исходя из стоимости муниципальных услуг, потребности населения в получении данных услуг и степени участия бюджета. В условиях ограниченного бюджета администрация города либо сокращает пакет муниципальных услуг, либо уменьшает объем представления услуг на бесплатной основе, либо вводит плату за муниципальные услуги, либо осуществляет только адресное оказание услуг нуждающимся. Приоритетность финансирования получают те услуги, которые удовлетворяют основные потребности особенно нуждающихся (больные, инвалиды, дети и т.д.).

В отечественной науке сравнительно глубоко изучена производственная компонента комплекса.

Изначально термин «производственный» Н.Н. Колосовским, И.Г. Александровым, Г.М. Кржижановским использовался в его политэкономическом воспроизводственном смысле. Поэтому когда в районировании 1920-х гг. речь шла о развитии в районе комбинации производительных сил, комплекса производства (хозяйства), то этим понятиям придавалось прежде всего экономическое и даже более широкое социально-экономическое значение. В дальнейшем производство приобрело узкое значение непосредственно материального производства и особенно тяжелой индустрии.

Процессы производственного комплексобразования, с одной стороны, связываются с действием закона агломерации производства, с другой – развитием форм общественной организации труда, что оказывает решающее влияние на становление внутрисистемных технико-экономических и социально-экономических связей. Действие закона агломерации географически проявляется в формировании территориальных групп и сочетаний элементов производства, а экономически – в формировании агломерационного эффекта, который выражается в том, что точечно или компактно размещенные объекты – если они совместимы – всегда эффективнее, чем размещенные изолированно, рассеяно. С развитием общества действие этого закона усиливается, причем меняются факторы и формы агломерации.

Примат чисто производственных интересов и материального производства делает формирование комплексов по этому принципу неактуальным в современных условиях.

Хотя производственная и социальная составляющие СПК города органически связаны друг с другом, ибо город как место экономической деятельности и как место жизни горожан создаются одновременно, в последние годы в производственной деятельности не последнее место занимают целенаправленные действия и ориентации людей, мотивации их деятельности, причины

поступков, напрямую зависящие от степени обеспеченности условиями социальной жизни.

Производственная компонента, представленная совокупностью взаимодействующих предприятий и организаций всех форм собственности, функционирующих в пространстве городского муниципального образования и обеспечивающих нормальную для данной общности занятость и доходы, затрагивается в рамках данной работы с точки зрения градообслуживающего признака, направленного на удовлетворение потребностей жителей городского поселения в продукции материального производства. В состав производственной компоненты следует отнести и объекты производственной инфраструктуры (транспорт, связь, дороги, складское хозяйство, логистика, энергоснабжение, водоснабжение и т.п.), которые оказывают производственные услуги (посреднические, промежуточные), обеспечивающие эффективное функционирование всех вовлекаемых в производство ресурсов.

В большинстве своем они носят межотраслевой характер, отличаются малой подвижностью, очень длительным периодом создания отдельных ее элементов. Межотраслевой характер почти всей инфраструктуры обеспечивает возможность существенного снижения затрат на единицу производимой продукции в пределах комплекса.

Хотя продукция предприятий СПК независимо от того, имеет ли она вещественную форму или форму услуг, является (за небольшим исключением) частью совокупного общественного продукта и принимает непосредственное или косвенное участие в хозяйственном обороте региона и страны в целом, все же эта сфера хозяйства (производства) в составе комплекса непосредственно ориентирована на горожанина и замыкается на нем. Она удовлетворяет потребности населения в материальных благах, обеспечивает воспроизводство совокупности условий для жизнедеятельности населения.

Выделив уровень муниципального образования, возможно детальнее проанализировать именно городские экономические интересы, которые являются целенаправленным побудительным мотивом хозяйственной деятельности на территории города, стимулирующим выявление средств и возможностей удовлетворения социально-экономических потребностей данной территории. Через экономические отношения, складывающиеся между хозяйствующими субъектами территории муниципального образования, как раз проявляются городские экономические интересы.

На наш взгляд, можно выделить три основных блока экономических отношений, локализованных в пространстве городского комплекса:

- экономические отношения по поводу производственной деятельности (организации и производства, обмена, распределения и потребления); обеспечения производственными и природными ресурсами использования объектов производственной инфраструктуры; развития малого и среднего предпринимательства и т.п. Причем межрегиональные и межотраслевые экономические отношения, характерные для градообразующих предприятий, учитываются в случае невозможности удовлетворения нужд города силами местного производства;

- экономические отношения по поводу воспроизводства природных ресурсов и охраны окружающей среды (использование и восстановление природных ресурсов, строительство и эксплуатация природоохранных объектов);

- экономические отношения по поводу взаимоотношений населения территории с общественным производством как потребителя конечных результатов производства, в которых каждый участник выступает в качестве части совокупного трудящегося и вместе с тем нуждается для своего воспроизводства в полном наборе материальных и духовных благ в районе проживания (производство непродовольственных и продовольственных товаров, строительство и эксплуатация жилья и объектов соцкультбыта, коммунальное хозяйство, организация торговли и общественного питания, оказание платных услуг населению, потребность в работниках и т.п.).

В общем «производственный» блок СПК обозначил цель производственной деятельности – удовлетворение не только общенациональных и региональных потребностей, но и текущих потребностей города; указал на разнонаправленность экономических отношений хозяйствующих субъектов на территории города и необходимость разрешать противоречия между ними; определил городские муниципальные образования в качестве особого субъекта экономики, обладающего определенной самостоятельностью.

СПК в пределах городской социально-экономической пространственно-планировочной системы рассматривается нами как целостная совокупность материально-пространственных элементов, объединенных между собой устойчивыми функционально-пространственными связями. Эти связи как раз и определяют внутреннюю целостность СПК и всего города в целом.

Исходя из понимания СПК как пространственной совокупности производственно-социальных процессов, общественных отношений, нам представляется, что в нем можно выделить следующие группы связей:

- технологические, обеспечивающие взаимодействие элементов производства (техника, материалы, рабочая сила, материальные средства жизни) по изготовлению продукции и услуг, продвижению их к потребителю. К средствам осуществления связей служат система транспортировки (транспорт, дорожная сеть, грузовой и пассажирский транспорт), хранения (складское хозяйство), энергоснабжения, связи, коммуникаций (совокупность инженерно-технологических обустройств территории, устройства доставки) и архитектурно-строительных сооружений, технические нормы;

- экономические, характеризующие взаимоотношения людей в производстве, обмене, распределении и потреблении продукции и услуг;

- социальные, определяемые типом экономических отношений и общественно-политической системой (устойчивые связи между группами людей, в том числе через участие в работе органов местного самоуправления в городе);

- организационные (группировка элементов и разделение между ними функций, обеспечивающих эффективные технологические, экономические и социальные процессы);

- информационные (совокупность производственно-социальных и экономических прогнозов, отчетов, использования научно-технических новшеств и др.), отражающие процесс развития города, и СПК в частности.

Таким образом, говоря о городе как целостном системном организме, следует выделить все возрастающие внутрисистемные, внутригородские связи (в широком понимании), которые обеспечивают уравновешенность, устойчивость, целостность города перед внешним воздействием, перед окружающей средой. В этих связях определяющую роль играет сложная система отношений и связей между предпринимательством, городским населением и муниципальными органами власти.

Список литературы

1. *Дятел Е.П., Голомолзина Н.В.* Предмет, история и основные направления развития экономической теории услуг. Екатеринбург: Архитектон, 2009.
2. *Общероссийский классификатор услуг населению ОК 002-93 (ОКУН):* постановление Госстандарта Рос. Федерации от 28 июня 1993 г. № 3163 (с изм. от 01.12.2005 г. № 8/2005, утв. Ростехурегулированием).
3. *Сарагоса Ф.М.* Завтра всегда поздно / пер. с исп. М., 1989.